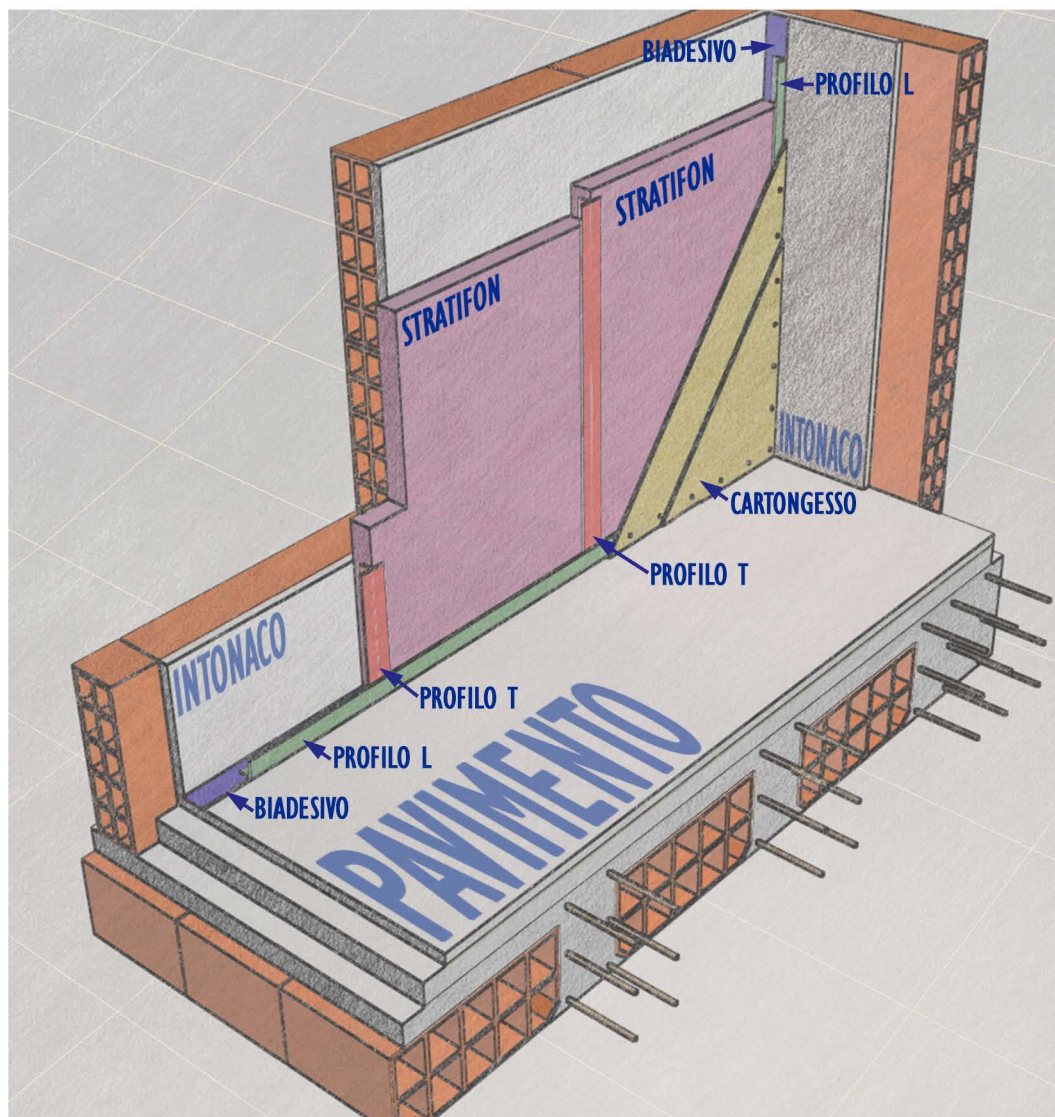


APPLICAZIONE

I pannelli Stratifon e Fonobag possono essere applicati non solo a parete, ma anche all'interno di un controsoffitto o di un pavimento sopraelevato.



Per ottenere gli effetti di isolamento desiderati, però, è assolutamente fondamentale eseguire una perfetta applicazione dei pannelli.

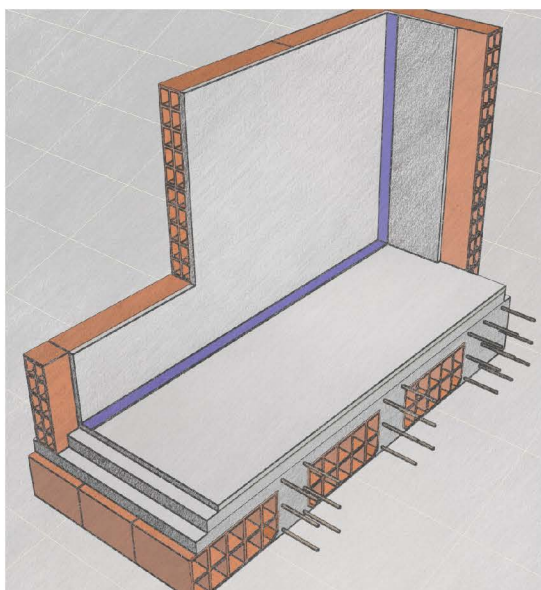
Da eseguire seguendo questi passaggi:

COSA SERVE:

- Profilo a L da 40x30mm;
- Biadesivo da 50mm
- Pannello isolante STRATIFON 29/40 o FONOBAG;
- Profilo speciale a "T" da 60x30mm;
- Doppia lastra in cartongesso standard oppure, per un maggior risultato, si possono utilizzare altre due soluzioni:

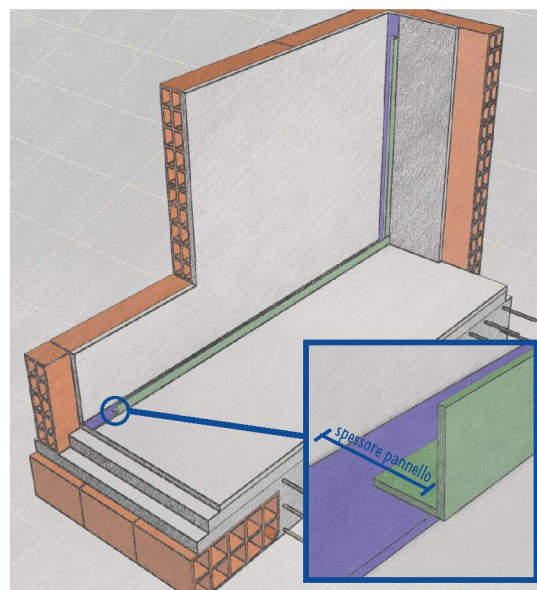
a - 1 lastra in cartongesso standard + 1 lastra in cartongesso ad alta densità
b - 1 lastra in cartongesso standard + 1 lastra in cartongesso accoppiata a membrana

- Rete per stuccatura;
- Viti da cartongesso;
- Stucco;
- Sigillante acrilico
- Primer (opzionale);
- Pittura antimuffa additivata con Picoceramix (opzionale).



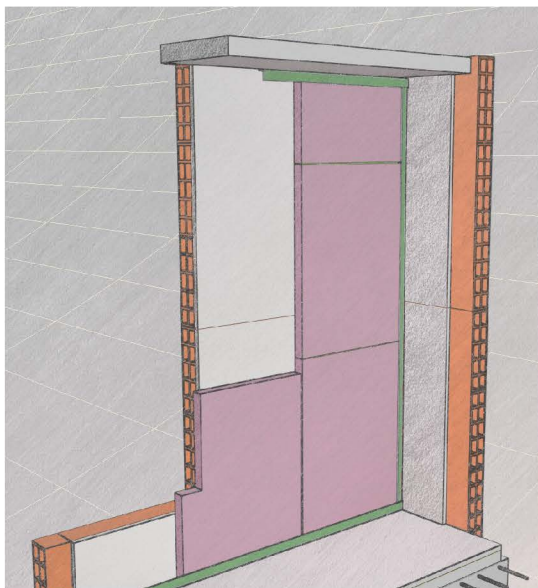
1° PASSAGGIO

Applicare su tutto il perimetro della parete il biadesivo da 50mm.



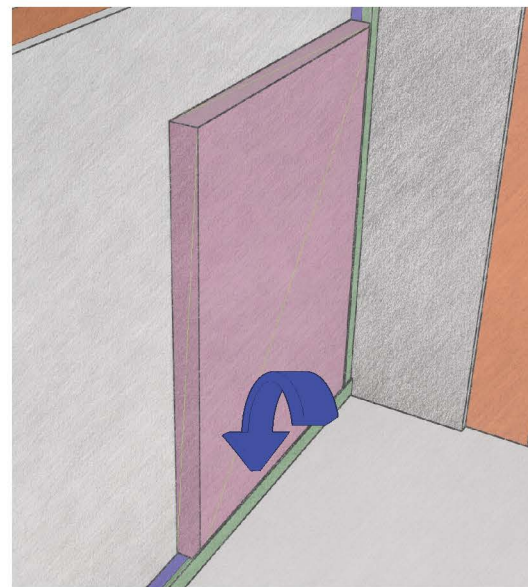
2° PASSAGGIO

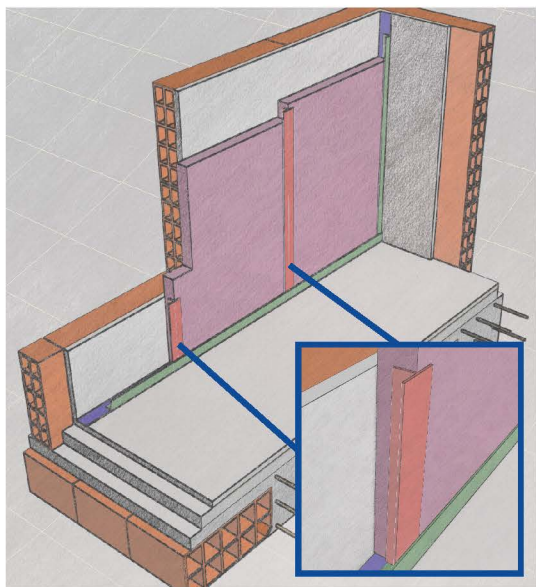
Posa del profilo ad "L" sul biadesivo prestando attenzione a lasciare dalla parete lo spessore sufficiente per l'inserimento dei pannelli acustici.



3° PASSAGGIO

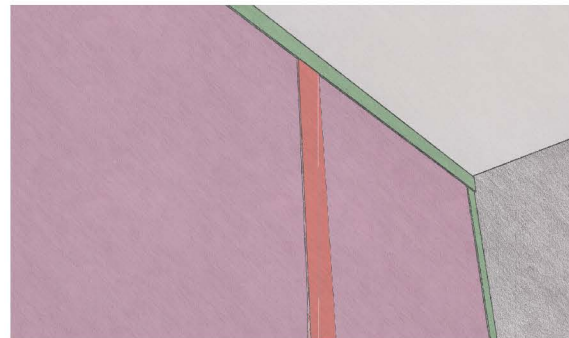
Posa della prima serie verticale per tutta l'altezza di pannelli STRATIFON/FONOBAG partendo da sinistra o da destra in completa aderenza alla parete.





4° PASSAGGIO

Dopo la prima serie di pannelli si posa in verticale il profilo speciale a "T" con la schiena da 60 rivolta verso le future lastre in cartongesso. Detto profilo, se posato correttamente, non avrà nessun punto di contatto con la parete sottostante.



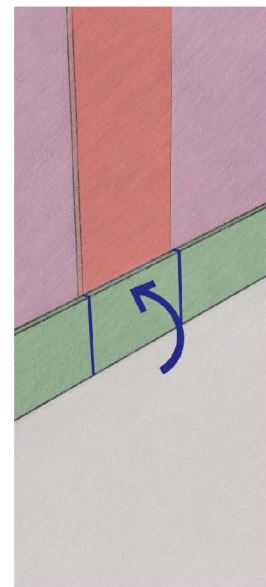
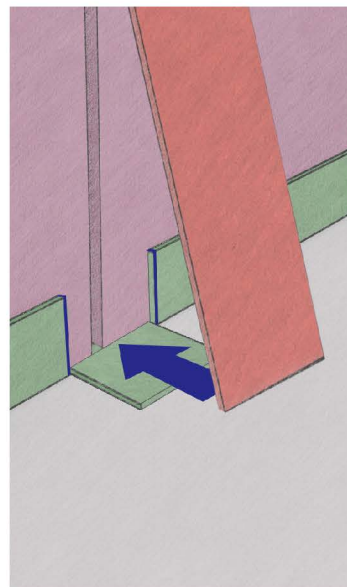
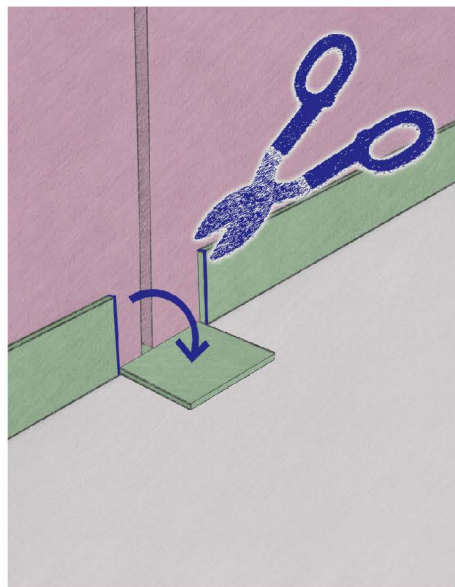
5° PASSAGGIO

Successivamente si prosegue con la posa in verticale di una seconda serie di pannelli e profilo a "T", poi una terza serie di pannelli e profilo a "T", fino al completamento di tutta la parete.

Se necessario, i pannelli possono essere tagliati con un cutter. La posa dell'ultima serie di pannelli consigliamo inizialmente di effettuarla senza il profilo speciale a "T" (vedi passaggio successivo).

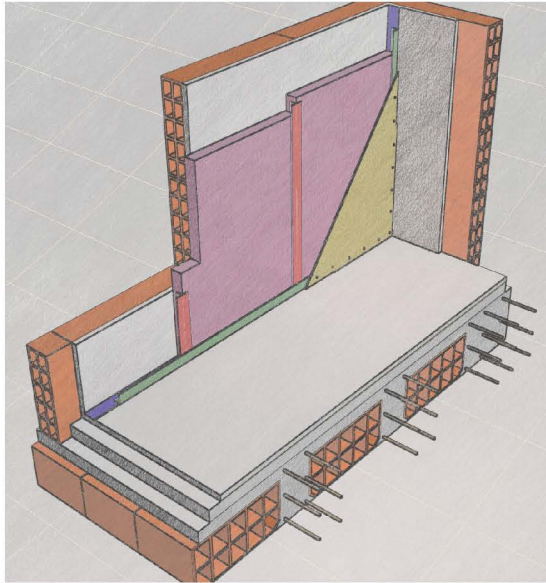
6° PASSAGGIO

Dopo aver posato l'ultima serie di pannelli si può inserire l'ultimo profilo speciale a "T", effettuando due tagli in corrispondenza sul profilo ad "L" precedentemente installato a pavimento (2° passaggio) così da permetterne il posizionamento.





Stratifon®



7° PASSAGGIO

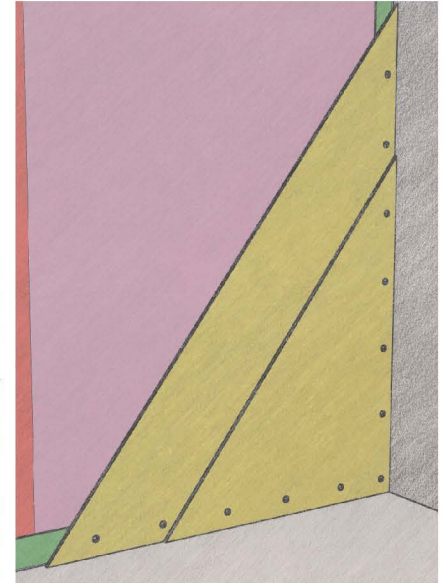
Posa del primo strato di lastre in cartongesso avendo cura di tenere staccate le stesse dal pavimento, dal soffitto e dalle pareti di almeno 2mm. Successivamente sigillare il tutto con il sigillante acrilico.

8° PASSAGGIO

Posa del 2° strato di lastre in cartongesso, che potrebbero essere:

lastra in cartongesso standard
lastra accoppiata ad una guaina
lastra in cartongesso ad alta densità

La posa di tali lastre dovrà essere a giunti sfalsati rispetto alle sottostanti e con le stesse modalità di applicazione e sigillatura.



9° PASSAGGIO

Stuccatura delle teste delle viti e dei giunti. Successivamente si consiglia di rasare tutta la parete.

10° PASSAGGIO

Fase di tinteggiatura, applicazione di una mano di primer.

11° PASSAGGIO

Applicazione di 2 mani di pittura antimuffa additivata con Picoceramix.

NOTE:

i pannelli si possono tagliare con un normalissimo cutter.

COSA EVITARE:

La posa delle lastre appoggiate al pavimento, alle pareti e al soffitto è assolutamente da **EVITARE**;

Evitare fissaggi meccanici con tasselli;

Evitare le prese elettriche incassate.



**PER UN RIPOSO MIGLIORE, PER GODERCI IL RELAX E LA TRANQUILLITA'
DELLA NOSTRA CASA, PER LAVORARE CON MENO STRESS.
PER QUESTI E PER 1000 ALTRI MOTIVI ABBIAMO CREATO I NOSTRI PANNELLI.
CON UNA SOLA IDEA IN TESTA:**

**ABBASSIAMO
IL RUMORE**



**MIGLIORIAMO
IL BENESSERE**